



Legislatura
MENDOZA

Senado de la Provincia de Mendoza

Área de Análisis de Presupuesto y Hacienda

**Ejecución
Presupuestaria
Mensual**

**Junio
2016**

período enero a abril 2016

RESUMEN EJECUTIVO

- El presente informe analiza los recursos y erogaciones de la Administración Pública Provincial entre **enero y abril de 2016**.
- En el primer cuatrimestre del año el resultado operativo fue de \$1.789 millones, 154% más alto que el superávit alcanzado en el mismo período de 2015.
- Los recursos totalizaron \$13.961 millones, lo que implica un incremento interanual del 30%.
- Los egresos totales de los primeros cuatro meses del año alcanzaron los \$12.172 millones, 21% superiores a los gastos del mismo período del año anterior.
- Se destaca la gran diferencia entre el crecimiento de los recursos de origen provincial con respecto a los recursos de origen nacional (38% versus 20% interanual, respectivamente).
- Los recursos de origen provincial están impulsados por el fuerte incremento en el impuesto automotor e inmobiliario y por sellos y tasas de justicia. Por otro lado, los recursos de origen nacional crecen muy por debajo debido a una caída significativa en los ingresos por aportes no reintegrables.
- El gasto en personal aumentó 24% interanual en el primer cuatrimestre de 2016, una marcada desaceleración respecto a la tasa de variación promedio del año anterior.
- Las erogaciones de capital se contrajeron fuertemente en términos interanuales, cayendo un 52%, hecho que se explica fundamentalmente por la disminución de la obra pública (-65%), que es el concepto que tiene el mayor peso relativo entre las erogaciones de capital.

I. Recursos, Egresos y Resultados

En el primer cuatrimestre de 2016, la Provincia obtuvo ingresos acumulados por \$13.961 millones, mientras que las erogaciones alcanzaron \$12.172 millones. Como suele ocurrir en los primeros meses del año, el resultado operativo fue positivo por \$1.789 millones, lo que representa un aumento del 154% con respecto al acumulado en el mismo período de 2015.

Ingresos, Gastos y Rdo. Operativo acumulados de la Administración Pública Provincial¹

Ejecución Presupuestaria - Resultados <i>Base devengado, en millones de \$</i> Caracteres 1,2,3 y ATM	Presupuesto Votado	% Ejecutado	Ejecución Acumulada		Variación Interanual
	2016	Abr-16	Abr-16	Abr-15	Abr-16
Ingresos Totales	48.725	29%	13.961	10.774	30%
Egresos Totales	54.183	22%	12.172	10.070	21%
Resultado Operativo	-5.458	-33%	1.789	704	154%

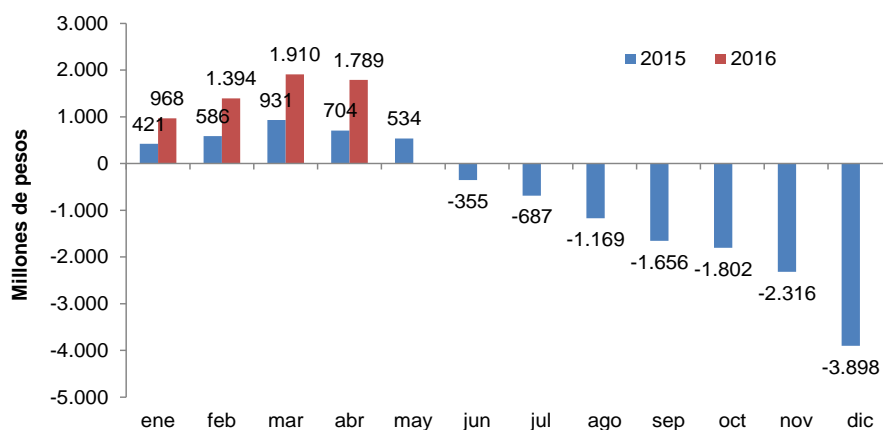
Fuente: Elaboración propia en base a SIDICO (consulta realizada el 9/06/2016), ATM y Ministerio de Hacienda.

La mejora del resultado operativo se debió a que los ingresos crecieron más que los egresos, ya que los primeros subieron un 30% con respecto a lo alcanzado en marzo de 2015, y los segundos tuvieron un aumento del 21%.

Esta situación es opuesta a lo que ocurrió en el primer cuatrimestre de 2015, cuando los ingresos crecieron a un ritmo mucho menor al de las erogaciones (33% frente a 48%, respectivamente) y el resultado operativo tuvo una caída del -45% interanual.

Los ingresos de los primeros cuatro meses del 2016 representaron el 29% de lo presupuestado para todo el año (\$ 48.725 millones), mientras que los gastos del período analizado sólo alcanzaron el 22% de lo que se estima gastar en ese período (\$ 54.183 millones).

Resultado Operativo Acumulado al final de cada mes

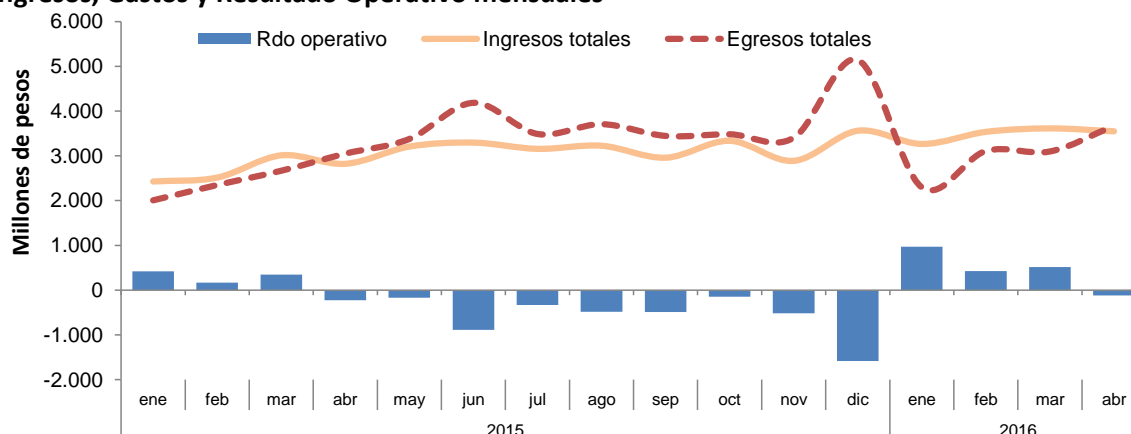


Fuente: Elaboración propia en base a SIDICO (consulta realizada el 9/06/2016), ATM y Ministerio de Hacienda.

¹ Incluye caracteres 1+2+3+ATM: Administración Central, Organismos Descentralizados, Cuentas Especiales y ATM.

Si bien el resultado acumulado en el primer cuatrimestre es positivo, se destaca que abril fue el primer mes del año en el cual los egresos superaron a los ingresos totales de la Administración Pública Provincial, por \$121 millones, tal como se aprecia en el gráfico a continuación.

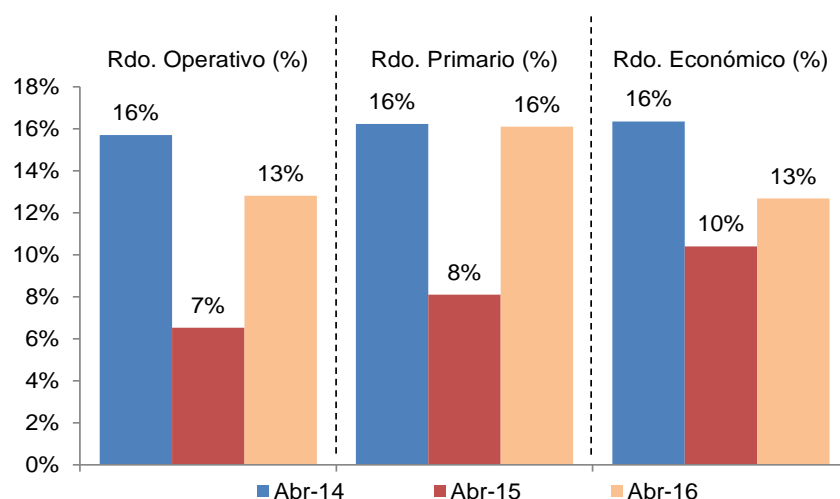
Ingresos, Gastos y Resultado Operativo mensuales



Fuente: Elaboración propia en base a SIDICO (consulta realizada el 9/06/2016), ATM y Ministerio de Hacienda.

En el primer cuatrimestre del año el resultado operativo representó el 13% de los recursos totales, mientras que el resultado primario llegó al 16% y el resultado económico al 13%². Estos valores son mucho mejores a los registrados en 2015, que fueron de 7%, 8% y 10%, respectivamente, aunque están levemente por debajo de los alcanzados en 2014.

Resultados de la Administración Pública Provincial como Porcentaje de los Recursos Totales. Acumulado a abril de cada Año



Fuente: Elaboración propia en base a SIDICO (consulta realizada el 9/06/2016), ATM y Ministerio de Hacienda.

² El resultado operativo es la diferencia entre los recursos y los egresos totales, el resultado primario es la diferencia entre los recursos totales y los egresos totales sin considerar los intereses y gastos de la deuda, y el resultado económico es la diferencia entre los recursos y las erogaciones corrientes.

II. Ingresos de la Administración Pública Provincial

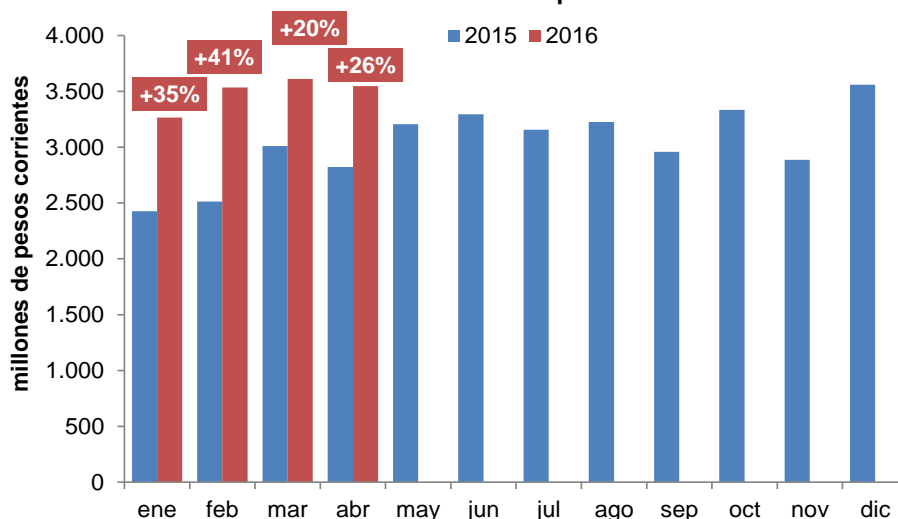
Los ingresos totales de la Administración Pública Provincial alcanzaron los \$ 13.961 millones acumulados a abril de 2016, registrando un incremento del 30% interanual en términos nominales y del -4% en términos reales.

Ingresos de la Administración Pública Provincial

Panel A: Valores acumulados al final de cada mes

Ejecución Presupuestaria - Recursos <i>Percibido, en millones de \$</i> Caracteres 1,2,3 y ATM	Presupuesto Votado	% Ejecutado	Ejecución Acumulada		Variación Interanual	% Part. Relativa
	2016	Abr-16	Abr-16	Abr-15	Abr-16	Abr-16
Recursos Corrientes	47.872	29%	13.668	10.625	29%	98%
<i>De Origen Provincial</i>	22.330	32%	7.229	5.240	38%	52%
Tributarios	16.042	33%	5.366	3.878	38%	38%
Ingresos Brutos	12.635	31%	3.922	2.956	33%	28%
Automotor	1.056	57%	598	317	89%	4%
Inmobiliario	666	51%	342	247	39%	2%
Sellos y Tasas de Justicia	1.645	30%	494	352	41%	4%
Otros Tributarios	41	22%	9	6	54%	0%
No Tributarios	6.288	30%	1.863	1.362	37%	13%
Regalias	3.155	33%	1.042	777	34%	7%
Otros	3.133	26%	821	585	40%	6%
<i>De Origen Nacional</i>	25.542	25%	6.438	5.385	20%	46%
Coparticipación Federal	13.760	26%	3.634	2.828	28%	26%
Regímenes Especiales Nacionales	7.942	26%	2.094	1.609	30%	15%
Otros Automáticos	627	41%	255	94	170%	2%
Aportes No Reintegrables	3.213	14%	455	854	-47%	3%
Recursos de Capital	853	34%	294	149	97%	2%
Ingresos Totales	48.725	29%	13.961	10.774	30%	100%

Panel B: Recursos totales por mes



Fuente: Elaboración propia en base a SIDICO (consulta realizada el 09/06/2016) y ATM.

II. 1 Recursos Corrientes

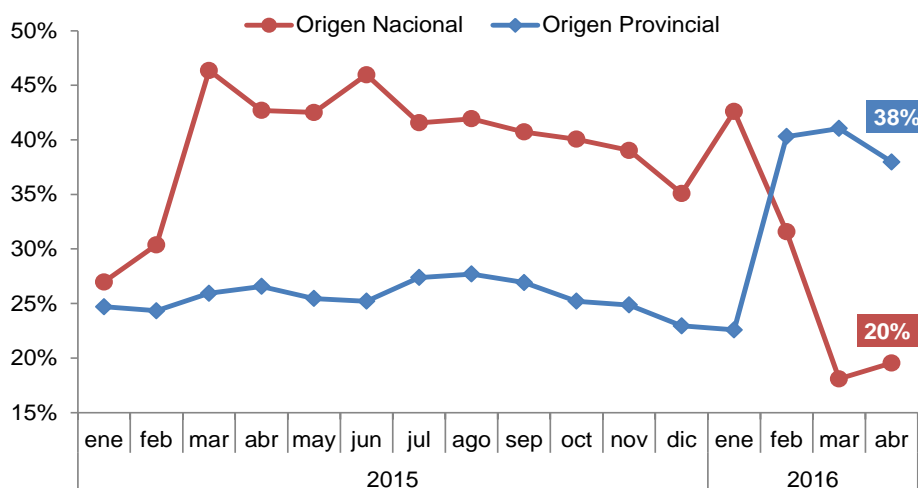
Los recursos corrientes representan el 98% de los recursos totales y crecieron en los cuatro primeros meses del año un 29%. Analizando la composición de los mismos, los recursos de origen

provincial crecen a un ritmo mucho mayor que los de origen nacional, un 38% contra sólo el 20% respectivamente.

Es importante destacar el hecho de que los recursos provinciales hayan crecido por encima de los nacionales, ya que, hasta enero de 2016, la situación que se venía observado era exactamente la inversa: los recursos de origen nacional crecían a tasas superiores que los de origen provincial, lo que generó la disminución sistemática de su participación en los ingresos totales.

De este modo, los recursos de origen provincial crecieron en su participación relativa en el total, pasando del 45% registrado en enero, al 52% acumulado a abril de 2016, mientras que los de origen nacional descendieron desde el 53% en enero al 46% en el acumulado a abril.

Recursos Corrientes de Origen Nacional y Provincial. Variación interanual del acumulado.



Fuente: Elaboración propia en base a SIDICO (consulta realizada el 09/06/2016) y ATM.

Recursos de origen provincial

El principal componente de los ingresos de origen provincial son los ingresos tributarios. Dentro de este grupo, el impuesto sobre los ingresos brutos creció en los cuatro primeros meses del año un 33%. La alta tasa de crecimiento de los recursos de origen provincial, que alcanzó el 38%, se explica principalmente por el impuesto automotor, que aumentó un 89%, y en menor medida por el inmobiliario y sellos y tasas de justicia, que aumentaron en 39% y en 41%, respectivamente.

El fuerte incremento del automotor se debe, en parte, a las fechas de vencimiento de las cuotas y el pago anual del tributo (hasta abril de 2016 ya habían vencido dos cuotas mientras que en el mismo período de 2015 sólo una). Otro factor que ha impulsado la recaudación ha sido los cambios

en la ley de avalúo e impositiva, que ha incrementado los ingresos por este tributo, y también los del inmobiliario y sellos y tasas de justicia.

Hay que señalar que por el impuesto inmobiliario y por el automotor ya ha ingresado más del 50% de lo que se estimó recaudar por estos impuestos en todo el año, según el presupuesto 2016.

Los recursos no tributarios han aumentado un 37% interanual. Las regalías son su principal componente (representan el 7% de la recaudación total provincial), y han aumentado a una tasa del 34% interanual.

Recursos de origen nacional

La contribución de estos ingresos al aumento de los recursos de la Administración Pública de Mendoza estuvo dada por el crecimiento de la coparticipación federal (+28%) y los regímenes especiales nacionales (+30%), los que conforman el 90% de los ingresos de origen nacional. Se observa, asimismo, una fuerte reducción en los aportes no reintegrables del orden del -47% y un gran aumento de los aportes por la Ley de Incentivo Docente, que alcanza el 170% interanual.

Lo que ha generado que los ingresos de origen nacional crezcan a una tasa muy inferior a la de los demás recursos es la gran disminución de los aportes no reintegrables. La caída del -47% se debe a que en marzo de 2015 la provincia recibió un monto inusualmente alto por este concepto, lo que eleva la base de comparación con lo recibido en 2016.

II. 2 Recursos de Capital

Los recursos de capital han registrado un salto muy significativo (+97%), explicados fundamentalmente por el fondo solidario de la soja. Sin embargo, los recursos de capital tienen un impacto menor en los recursos totales, ya que tienen una participación de sólo un 2%.

III. Erogaciones de la Administración Pública Provincial

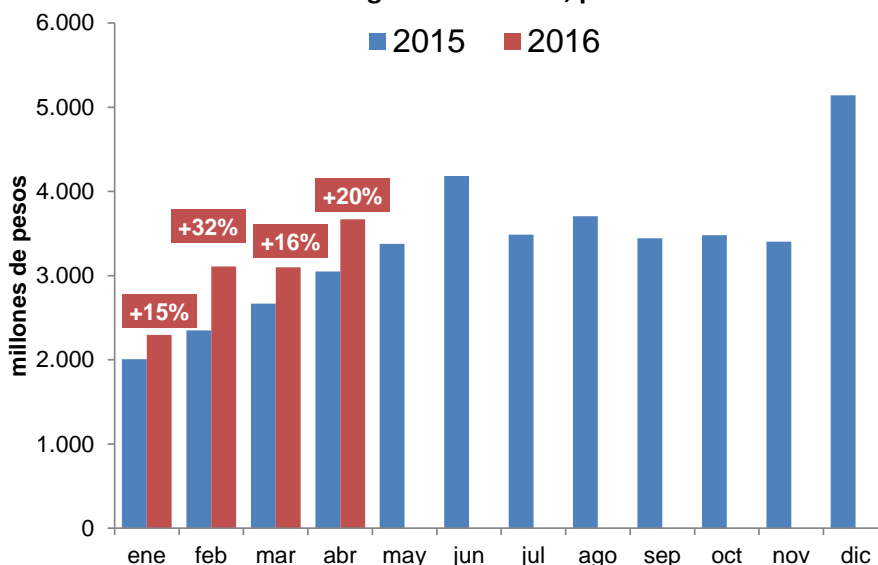
Las erogaciones totales en los primeros cuatro meses de 2016 alcanzaron los \$12.172 millones, un 21% más que en el mismo período del año anterior (-10% en términos reales).

Gastos de la Administración Pública Provincial

Panel A: Valores acumulados al final de cada mes

Ejecución Presupuestaria - Erogaciones Base devengado, en millones de \$ Caracteres 1,2,3 y ATM	Presupuesto Votado	% Ejecutado	Ejecución Acumulada		Variación Interanual	% Part. Relativa
	2016	Abr-16	Abr-16	Abr-15	Abr-16	Abr-16
Erogaciones Corrientes	50.941	23%	11.898	9.504	25%	98%
Personal	30.255	25%	7.419	5.997	24%	61%
Bienes Corrientes	1.589	19%	309	216	43%	3%
Servicios	4.868	14%	701	559	25%	6%
Intereses y Gastos de la Deuda	1.923	24%	459	169	171%	4%
Transferencias a Municipios y Otros	12.297	24%	3.008	2.561	17%	25%
Municipios	7.483	25%	1.863	1.690	10%	15%
Otras Transferencias	4.813	24%	1.146	871	31%	9%
Otras Erogaciones Corrientes	9	25%	2	2	6%	0%
Erogaciones de Capital	3.242	8%	275	566	-52%	2%
Bienes de Capital	352	1%	5	36	-86%	0%
Trabajos Públicos	1.928	7%	134	382	-65%	1%
Otros	962	14%	135	149	-9%	1%
Egresos Totales	54.183	22%	12.172	10.070	21%	100%

Panel B: Erogaciones totales, por mes



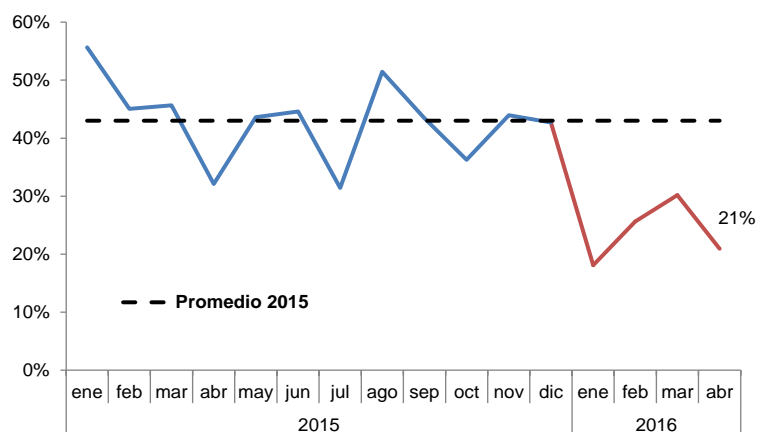
Fuente: Elaboración propia en base a SIDICO y Ministerio de Hacienda. Consulta realizada el 9/06/16.

III. 1 Erogaciones Corrientes

Los gastos corrientes de la Administración Pública Provincial crecieron, a abril de este año, a una tasa del 25% interanual. El comportamiento de este tipo de erogaciones está fuertemente marcado por el gasto en personal, el concepto con mayor peso relativo en el total de erogaciones de la provincia (61%).

El gasto en personal acumulado aumentó un 24% en términos interanuales, lo cual configura una fuerte desaceleración respecto a la tasa de variación observada en el mismo período del año anterior (43%). Hasta el momento, la variación interanual del gasto en personal en 2016 ha estado en todos los meses, por debajo del promedio del año previo.

Variación interanual del gasto en personal. Ejecución mensual.

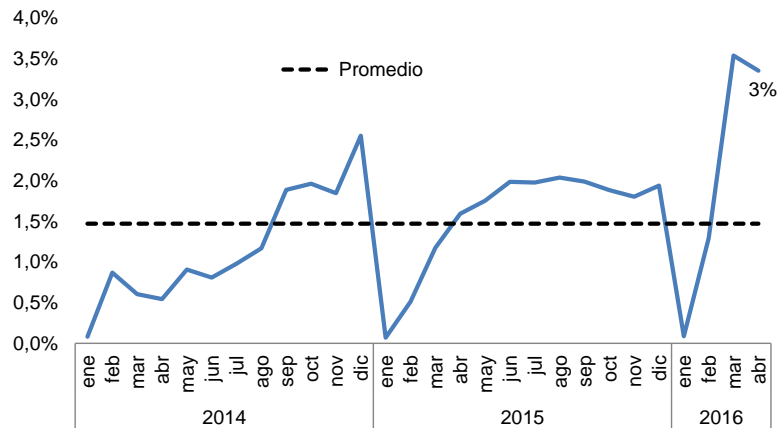


Fuente: Elaboración propia en base a SIDICO. Consulta realizada el 9/06/16

Otro gasto con importante peso relativo en las erogaciones corrientes son las Transferencias, que crecieron un 17%. Dentro de este concepto, las transferencias a municipios aumentan al 10% interanual y las transferencias a otros organismos (incluido el sector privado) suben al 31% con respecto los cuatro meses iniciales del año 2015.

Se destaca el elevado crecimiento de los intereses y gastos de la deuda pública (171% interanual) y el gasto en bienes corrientes (43%), aunque el efecto sobre las erogaciones totales es menor, ya que ambos conceptos tienen una participación pequeña. Los intereses y gastos de la deuda han representado en promedio el 1,5% de los gastos totales desde 2014, pero en el acumulado a marzo de 2016 han alcanzado el 3,4%.

Participación de los intereses y gastos de la deuda respecto de los recursos corrientes acumulados.



Fuente: Elaboración propia en base a SIDICO. Consulta realizada el 9/06/16 y ATM.

III. 2 Erogaciones de Capital

Las erogaciones de capital en los primeros cuatro meses del año tuvieron una caída del -52% en términos interanuales, muy diferente a lo que ocurrió en el mismo período de 2015, cuando se expandieron al 140% interanual.

La contracción en 2016 se explica principalmente por la fuerte disminución en la obra pública (-65%), ya que es su componente más importante. La obra pública pasó de representar el 4% de todos los gastos provinciales en el primer cuatrimestre 2015, a sólo 1% en 2016. También han tenido caídas significativas las transferencias de capital (-44%) y los bienes de capital (-86%).

Las erogaciones de capital tienen una muy baja tasa de ejecución con respecto a lo previsto para todo el año según el presupuesto 2016. Mientras que la ejecución de las erogaciones corrientes alcanzó en abril el 23% de lo presupuestado para todo el año, las erogaciones de capital sólo han llegado al 8% (\$272 millones ejecutados frente a \$3.242 millones presupuestados). Entre los conceptos más importantes, la obra pública alcanzó el 7% y los bienes de capital el 1%.

ANEXO I: Ejecución Consolidada: Administración Central, Organismos Descentralizados, Cuentas Especiales y ATM
Base Devengado. Acumulado al final de cada mes.

Ejecución Presupuestaria Base devengado, en millones de \$ Caracteres 1,2,3 y ATM	Presupuesto Votado	% Ejecutado	Ejecución Acumulada		Variación Interanual	% Part. Relativa
	2016	Abr-16	Abr-16	Abr-15	Abr-16	Abr-16
I. Recursos Corrientes	47.872	29%	13.668	10.625	29%	98%
<i>De Origen Provincial</i>	22.330	32%	7.229	5.240	38%	52%
Tributarios	16.042	33%	5.366	3.878	38%	38%
Ingresos Brutos	12.635	31%	3.922	2.956	33%	28%
Automotor	1.056	57%	598	317	89%	4%
Inmobiliario	666	51%	342	247	39%	2%
Sellos y Tasas de Justicia	1.645	30%	494	352	41%	4%
Otros Tributarios	41	22%	9	6	54%	0%
No Tributarios	6.288	30%	1.863	1.362	37%	13%
Regalías	3.155	33%	1.042	777	34%	7%
Tasas Retributivas de Servicios	1.072	32%	341	245	39%	2%
Remesas del Instituto de Juegos y Cas	250	10%	25	31	-19%	0%
Otros no Tributarios	1.812	25%	455	309	47%	3%
<i>De Origen Nacional</i>	25.542	25%	6.438	5.385	20%	46%
Coparticipacion Federal	13.760	26%	3.634	2.828	28%	26%
Regimenes Especiales Nacionales	7.942	26%	2.094	1.609	30%	15%
Ley 25.053 Fdo. Nac. de Incentivo Docent	376	54%	202	45	345%	1%
Coparticipacion Vial	251	21%	52	49	7%	0%
Aportes no Reintegrables	3.213	14%	455	854	-47%	3%
II. Erogaciones Corrientes	50.941	23%	11.898	9.504	25%	98%
Personal	30.255	25%	7.419	5.997	24%	61%
Bienes Corrientes	1.589	19%	309	216	43%	3%
Servicios	4.868	14%	701	559	25%	6%
Intereses y Gastos de la Deuda	1.923	24%	459	169	171%	4%
Transferencias a Municipios y Otros	12.297	24%	3.008	2.561	17%	25%
Municipios	7.483	25%	1.863	1.690	10%	15%
Otras Transferencias	4.813	24%	1.146	871	31%	9%
Otras Erogaciones Corrientes	9	25%	2	2	6%	0%
III. Recursos de Capital	853	34%	294	149	97%	2%
IV. Erogaciones de Capital	3.242	8%	275	566	-52%	2%
Bienes de Capital	352	1%	5	36	-86%	0%
Trabajos Publicos	1.928	7%	134	382	-65%	1%
Transferencias	720	10%	70	125	-44%	1%
al Sector Publico	720	10%	70	125	-44%	1%
al Sector Privado	0	-	0	0	0%	0%
Inversion Financiera	242	27%	65	24	173%	1%
Prestamos	66	20%	13	18	-28%	0%
Compra de Acciones, Titulos, Valores, Ot	176	29%	52	5	859%	0%
Otros	0	-	0	0	0%	0%
V. Ingresos Totales (I+III)	48.725	29%	13.961	10.774	30%	100%
VI. Egresos Totales (II+IV)	54.183	22%	12.172	10.070	21%	100%
VII. Resultado Operativo (V-VI)	-5.458	-33%	1.789	704	154%	

Fuente: Elaboración propia en base a SIDICO (consulta realizada el 9/06/2016), ATM y Ministerio de Hacienda.