



Legislatura
MENDOZA

Senado de la Provincia de Mendoza

Área de Análisis de Presupuesto y Hacienda

**Ejecución
Presupuestaria
Mensual**

**Febrero
2016**

período enero 2016

RESUMEN EJECUTIVO

- Hasta el momento de publicación del informe, solamente se encuentran disponibles los datos hasta enero del presente año.
- En el primer mes del año 2016 el resultado operativo fue de \$968 millones, 130% más alto que el superávit alcanzado en enero de 2015.
- Los egresos totales de enero de 2016 alcanzaron \$2.297 millones, 15% superiores a los egresos del mismo período del año anterior.
- Los recursos totalizaron \$3.265 millones, lo que implica un incremento interanual del 35%.
- Se destaca la evolución dispar entre los ingresos de origen provincial y nacional, donde los primeros aumentaron sólo un 23% y los segundos un 43%. Entre los primeros, el impuesto sobre los ingresos brutos creció al 27%, mientras que entre los de origen nacional, la coparticipación federal lo hizo al 50%.
- El gasto en personal aumentó 18% en enero de 2016, una marcada desaceleración respecto a la tasa de variación promedio del año anterior.
- Las erogaciones de capital se contrajeron fuertemente en términos interanuales, hecho que se explica fundamentalmente por la disminución de la obra pública (-80%).

I. Recursos, Egresos y Resultados

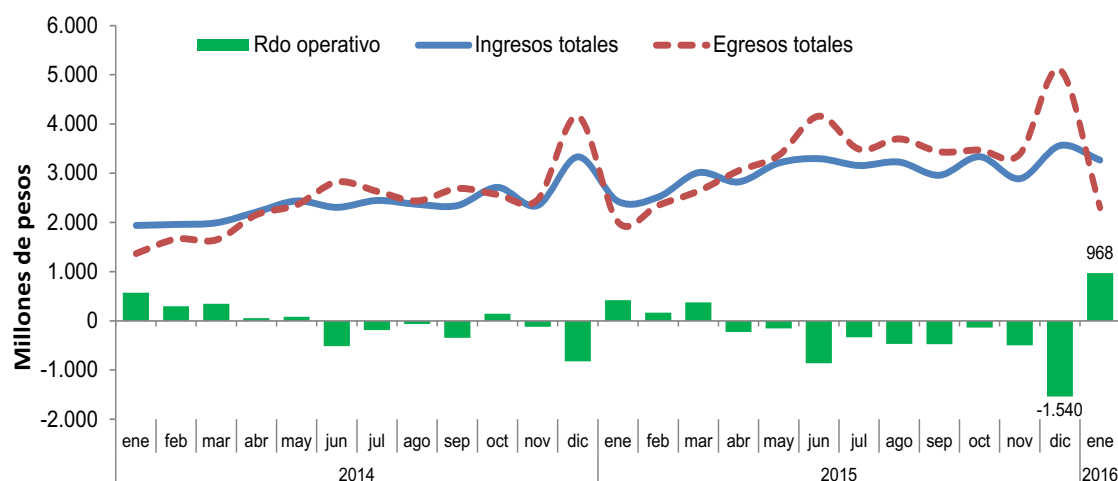
En el primer mes del año, la Provincia obtuvo ingresos por \$ 3.265 millones, mientras que las erogaciones alcanzaron los \$ 2.297 millones. Como suele ocurrir en los primeros meses del año, el resultado operativo fue positivo, alcanzando los \$ 968 millones, un 130% más alto que el registrado en enero de 2015.

Figura n°1 – Ingresos y Gastos Totales de la Administración Pública Provincial¹ y Rdo. Operativo

Panel A: Valores Acumulados al final de cada mes

	Presupuesto 2016	% Ejecutado	En millones de pesos		Variación Interanual
		ene-16	ene-16	ene-15	ene-16
Ingresos Totales	48.725	6,7%	3.265	2.427	35%
Egresos Totales	54.183	4,2%	2.297	2.006	15%
Resultado Operativo	-5.458	-17,7%	968	421	130%

Panel B: Valores Mensuales



Fuente: Elaboración propia en base a SIDICO (consulta realizada el 9/3/2016), ATM y Ministerio de Hacienda.

Los ingresos de enero representaron el 6,7% de lo presupuestado para todo el año (\$ 48.725 millones), mientras que los gastos del mes sólo alcanzaron el 4,2% de lo que se estima gastar en todo 2016 (\$ 54.183 millones).

La mejora del resultado operativo se debió a que los ingresos crecieron más que los egresos, ya que los primeros subieron un 35% con respecto a lo alcanzado en enero de 2015, y los segundos tuvieron un aumento de sólo un 15%. Esta situación es opuesta a lo que ocurrió en 2015, cuando los ingresos crecieron a un ritmo mucho menor al de las erogaciones (25% frente

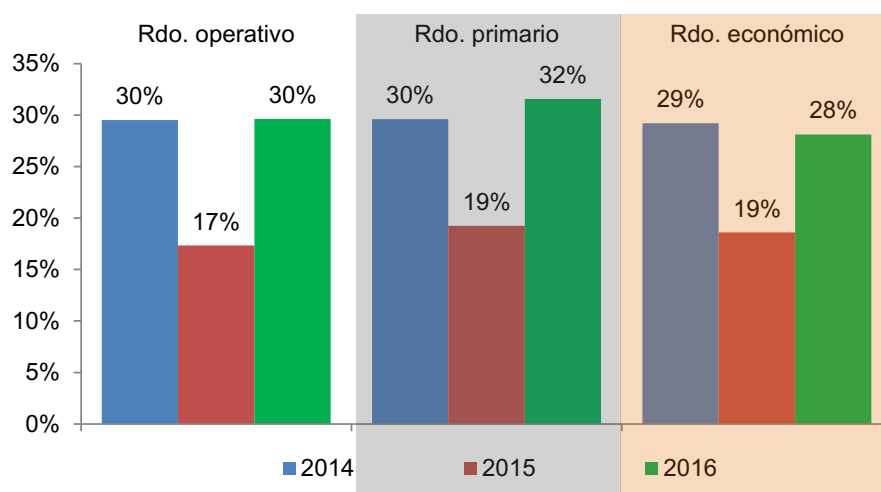
¹ Incluye caracteres 1+2+3+ATM: Administración Central, Organismos Descentralizados, Cuentas Especiales y ATM.

al 47%, respectivamente) y el resultado operativo tuvo una caída del -27% interanual (mientras en este año aumentó un 130%).

Teniendo en cuenta una inflación interanual estimada del 31% en enero de 2016², los ingresos crecieron en términos reales un 3% anual, mientras que los egresos cayeron un -12%.

En enero de 2016 el resultado operativo representó el 30% de los recursos totales, mientras que el resultado primario llegó al 32% y el resultado económico al 28%³. Estos valores son muy parecidos a los alcanzados en 2014 y mejores que los registrados en 2015.

Gráfico n°1 – Resultados de la Administración Pública Provincial en Porcentaje de los Recursos Totales. Acumulado a Enero de cada Año



Fuente: Elaboración propia en base a SIDICO (consulta realizada el 9/3/2016), ATM y Ministerio de Hacienda.

² La inflación es calculada en base al promedio de IPC San Luis, IPC Caba e IPC Congreso.

³ El resultado operativo es la diferencia entre los recursos y los egresos totales, el resultado primario es la diferencia entre los recursos totales y los egresos totales sin considerar los intereses y gastos de la deuda, y el resultado económico es la diferencia entre los recursos y las erogaciones corrientes.

II. Ingresos de la Administración Pública Provincial

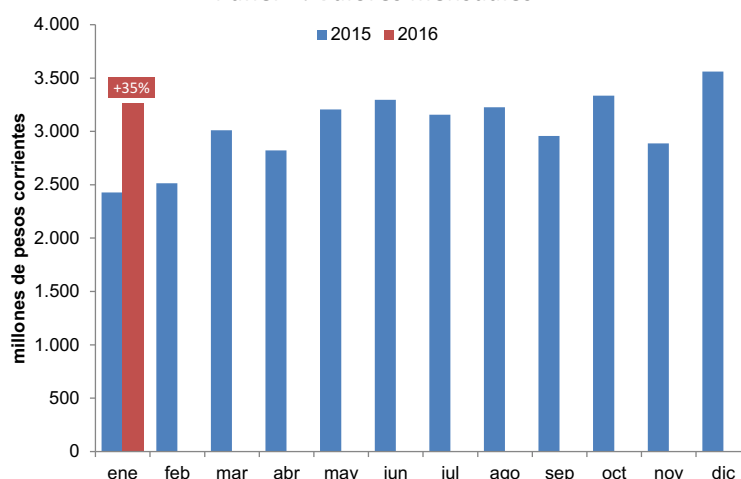
Los ingresos totales de la Administración Pública Provincial alcanzaron un valor de \$ 3.265 millones en enero de 2016, registraron un incremento del 35% interanual en términos nominales y del 3% en términos reales.

Figura n°2 – Ingresos de la Administración Pública Provincial

Panel A: Valores acumulados al final de cada mes

	Presupuesto 2016	% Ejecutado	En millones de pesos		Variación Interanual	% Part. Relativa
		ene-16	ene-16	ene-15	ene-16	ene-16
Recursos Corrientes	47.872	6,7%	3.196	2.408	33%	98%
<i>De Origen Provincial</i>	22.330	6,5%	1.457	1.188	23%	45%
Tributarios	16.042	7,1%	1.135	897	26%	35%
Ingresos Brutos	12.635	7,8%	990	782	27%	30%
Automotor	1.056	2,8%	29	20	49%	1%
Inmobiliario	666	1,3%	9	10	-13%	0%
Sellos y Tasas de Justicia	1.645	6,5%	107	85	25%	3%
No Tributarios	6.288	5,1%	322	291	11%	10%
Regalías	3.155	6,1%	193	194	0%	6%
Otros	3.133	4,1%	129	97	33%	4%
<i>De Origen Nacional</i>	25.542	6,8%	1.740	1.220	43%	53%
Coparticipacion Federal	13.760	8,0%	1.107	736	50%	34%
Regimenes Especiales Nacionales	7.942	6,6%	524	360	46%	16%
Otros Automáticos	627	1,4%	9	1	496%	0%
Aportes No Reintegrables	3.213	3,1%	100	123	-19%	3%
Recursos de Capital	853	8,1%	69	19	269%	2%
Ingresos Totales	48.725	6,7%	3.265	2.427	35%	100%

Panel B: Valores mensuales



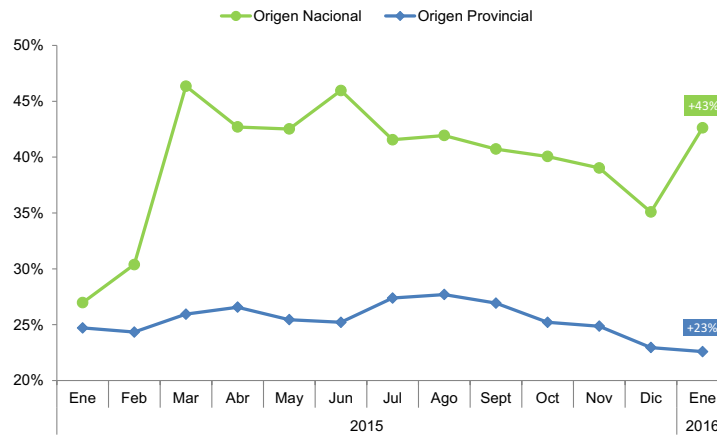
Fuente: Elaboración propia en base a SIDICO (consulta realizada el 9/3/2016) y ATM.

II. 1 Recursos Corrientes

Los recursos provinciales han crecido al ritmo de los ingresos corrientes, un 33% interanual. Cabe destacar la dispar evolución de los ingresos de origen provincial y nacional, donde los primeros aumentaron sólo un 23% y los segundos un 43%. Esto ha llevado a que los recursos que tienen su

origen en la Provincia pasen de representar el 49% de los ingresos totales en enero de 2015, a explicar el 45% en enero de este año.

Gráfico n°2 – Recursos Corrientes de Origen Nacional y Provincial. Variación interanual



Recursos de origen provincial

La variación en los ingresos de origen provincial se explica fundamentalmente por el aumento en el Impuesto sobre los ingresos brutos, que es su principal componente, el cual registró un incremento del 27% interanual. Otros tributos, como es el caso del impuesto automotor e inmobiliario, mostraron importantes variaciones de +49% y -13%, respectivamente, aunque con un efecto muy reducido en las arcas públicas debido a la escasa incidencia de los mismos.

Por el lado de los recursos no tributarios, se observa que el ingreso en concepto de regalías, principal concepto que lo integra, no mostró cambio alguno.

Recursos de origen nacional

La importante contribución de estos ingresos al aumento de los recursos provinciales estuvo dada por el crecimiento de la coparticipación federal (+50%) y los regímenes especiales nacionales (+46%), los que conforman el 94% de los ingresos de origen nacional. Se observa, asimismo, una reducción en los aportes no reintegrables del orden del -19%.

II. 2 Recursos de Capital

Los recursos de capital han registrado un salto muy significativo (+269%), explicados fundamentalmente por el fondo solidario de la soja. Sin embargo, los recursos de capital tienen un impacto menor en los recursos totales, ya que tienen una participación de sólo un 2%.

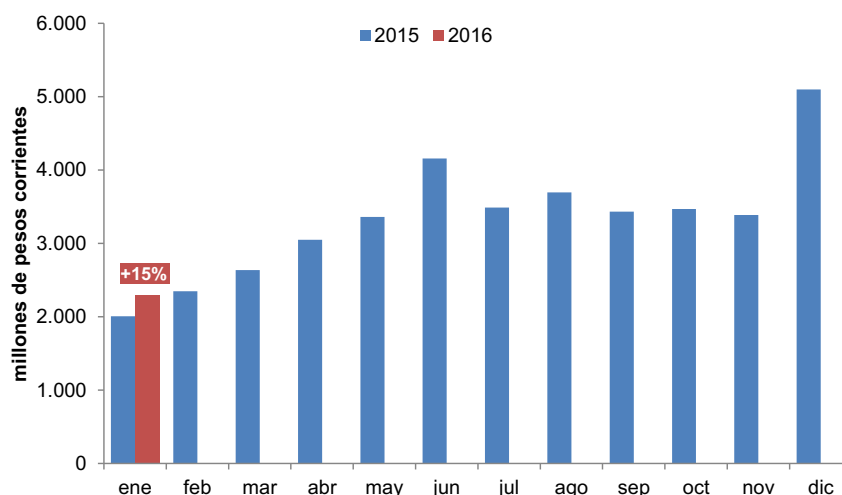
Erogaciones de la Administración Pública Provincial

Figura n°3 –Gastos de la Administración Pública Provincial

Panel A: Valores acumulados al final de cada mes

	Presupuesto 2016	% Ejecutado	En millones de pesos		Variación Interanual	% Part. Relativa
		ene-16	ene-16	ene-15	ene-16	ene-16
Erogaciones Corrientes	50.503	4,5%	2.278	1.957	16%	99%
Personal	30.022	5,3%	1.580	1.338	18%	69%
Bienes Corrientes	1.582	0,7%	11	12	-12%	0%
Servicios	4.671	1,3%	63	47	34%	3%
Intereses y Gastos de la Deuda	1.923	0,1%	3	2	67%	0%
Transferencias a Municipios y Otros	12.296	5,1%	621	558	11%	27%
Municipios	7.483	6,4%	480	349	37%	21%
Otras Transferencias	4.813	2,9%	141	208	-32%	6%
Otras Erogaciones Corrientes	9	8,3%	1	0	42%	0%
Erogaciones de Capital	3.163	0,6%	19	50	-61%	1%
Bienes de Capital	342	0,0%	0	0	-91%	0%
Trabajos Públicos	1.858	0,4%	7	35	-80%	0%
Otros	962	1,2%	12	14	-16%	1%
Egresos Totales	54.183	4,2%	2.297	2.006	15%	100%

Panel B: Valores mensuales

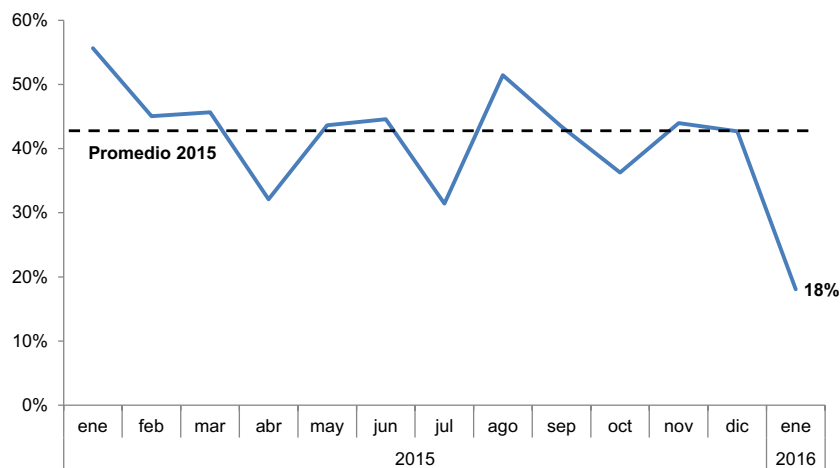


Fuente: Elaboración propia en base a SIDICO y Ministerio de Hacienda. Consulta realizada el 9/3/16.

Las erogaciones totales en enero de 2016 fueron \$2.297 millones, un 15% más que en enero del año anterior.

Por el lado de las erogaciones corrientes, puede observarse que crecieron a un ritmo interanual del 16%, y que está fuertemente marcada por el comportamiento de sus dos componentes principales: el gasto en personal y las transferencias a municipios y otros.

El gasto en personal (el concepto con mayor peso relativo en el total de erogaciones, casi 70%) se incrementó 18% en términos interanuales, lo cual configura una fuerte desaceleración respecto a la tasa de variación promedio del año anterior, que rondó el 43%, aunque estos valores se van a modificar según impacte los resultados de las paritarias vigentes del sector público.

Gráfico n°3 – Variación Interanual del Gasto en Personal

Fuente: Elaboración propia en base a SIDICO (consulta realizada el 9/3/2016)

Por su parte, las transferencias crecieron al 11%, incremento que muestra una fuerte asimetría en su composición: las transferencias a municipios aumentaron un 37% interanual y las transferencias a otros organismos (incluido el sector privado), se contrajeron un -32% con respecto a enero del año 2015.

Las erogaciones de capital son el componente de la ejecución de enero que más se contrajo en términos interanuales, hecho que se explica fundamentalmente por la fuerte caída en la obra pública (-80%).

ANEXO I: Ejecución Consolidada: Administración Central, Organismos Descentralizados, Cuentas Especiales y ATM
Base Devengado

	Presupuesto 2016	% Ejecutado	En millones de pesos		Variación Interanual	% Part. Relativa
		ene-16	ene-16	ene-15	ene-16	ene-16
I. Recursos Corrientes	47.872	6,7%	3.196	2.408	33%	98%
<i>De Origen Provincial</i>	22.330	6,5%	1.457	1.188	23%	45%
Tributarios	16.042	7,1%	1.135	897	26%	35%
Ingresos Brutos	12.635	7,8%	990	782	27%	30%
Automotor	1.056	2,8%	29	20	49%	1%
Inmobiliario	666	1,3%	9	10	-13%	0%
Sellos y Tasas de Justicia	1.645	6,5%	107	85	25%	3%
Otros Tributarios	41	0,5%	0	0	84%	0%
No Tributarios	6.288	5,1%	322	291	11%	10%
Regalias	3.155	6,1%	193	194	0%	6%
Tasas Retributivas de Servicios	1.072	5,4%	58	40	47%	2%
Remesas del Instituto de Juegos y Casino	250	0,0%	0	0	0%	0%
Otros no Tributarios	1.812	3,9%	71	58	22%	2%
<i>De Origen Nacional</i>	25.542	6,8%	1.740	1.220	43%	53%
Coparticipacion Federal	13.760	8,0%	1.107	736	50%	34%
Regimenes Especiales Nacionales	7.942	6,6%	524	360	46%	16%
Ley 25.053 Fdo. Nac. de Incentivo Docente	376	0,0%	0	0	0%	0%
Coparticipacion Vial	251	3,5%	9	1	496%	0%
Aportes no Reintegrables	3.213	3,1%	100	123	-19%	3%
II. Erogaciones Corrientes	50.503	4,5%	2.278	1.957	16%	99%
Personal	30.022	5,3%	1.580	1.338	18%	69%
Bienes Corrientes	1.582	0,7%	11	12	-12%	0%
Servicios	4.671	1,3%	63	47	34%	3%
Intereses y Gastos de la Deuda	1.923	0,1%	3	2	67%	0%
Transferencias a Municipios y Otros	12.296	5,1%	621	558	11%	27%
Municipios	7.483	6,4%	480	349	37%	21%
Otras Transferencias	4.813	2,9%	141	208	-32%	6%
Otras Erogaciones Corrientes	9	8,3%	1	0	42%	0%
III. Recursos de Capital	853	8,1%	69	19	269%	2%
IV. Erogaciones de Capital	3.163	0,6%	19	50	-61%	1%
Bienes de Capital	342	0,0%	0	0	-91%	0%
Trabajos Publicos	1.858	0,4%	7	35	-80%	0%
Transferencias	720	1,2%	8	9	-9%	0%
al Sector Publico	720	1,2%	8	9	-9%	0%
al Sector Privado	0	0,0%	0	0	0%	0%
Inversion Financiera	242	1,5%	4	5	-28%	0%
Prestamos	66	5,3%	4	5	-28%	0%
Compra de Acciones, Titulos, Valores, Otros	176	0,0%	0	0	0%	0%
Otros	0	-	0	0	0%	0%
V. Ingresos Totales (I+III)	48.725	6,7%	3.265	2.427	35%	100%
VI. Egresos Totales (II+IV)	54.183	4,2%	2.297	2.006	15%	100%
VII. Resultado Operativo (V-VI)	-5.458	-17,7%	968	421	130%	

Fuente: Elaboración propia en base a SIDICO (consulta realizada el 9/3/2016), ATM y Ministerio de Hacienda.