



Legislatura
MENDOZA

Senado de la Provincia de Mendoza

Área de Análisis de Presupuesto y Hacienda

**Ejecución
Presupuestaria
Mensual**

Mayo
2016

período enero a marzo 2016

RESUMEN EJECUTIVO

- El presente informe analiza los recursos y erogaciones de la Administración Pública Provincial hasta el mes de **marzo de 2016**.
- En el primer trimestre del año el resultado operativo fue de \$1.910 millones, 105% más alto que el superávit alcanzado en el mismo período de 2015.
- Los recursos totalizaron \$10.413 millones, lo que implica un incremento interanual del 31%.
- Los egresos totales del primer trimestre del año han alcanzado los \$8.503 millones, 21% superiores a los egresos del mismo período del año anterior.
- Se destaca la gran diferencia entre el crecimiento de los recursos de origen provincial con respecto a los recursos de origen nacional (41% versus 18% interanual, respectivamente).
- El gasto en personal aumentó 25% interanual en marzo de 2016, una marcada desaceleración respecto a la tasa de variación promedio del año anterior, aunque aún existe un bajo efecto de las paritarias en el presente año.
- Las erogaciones de capital se contrajeron fuertemente en términos interanuales, cayendo un - 65%, hecho que se explica fundamentalmente por la disminución de la obra pública (-73%).

I. Recursos, Egresos y Resultados

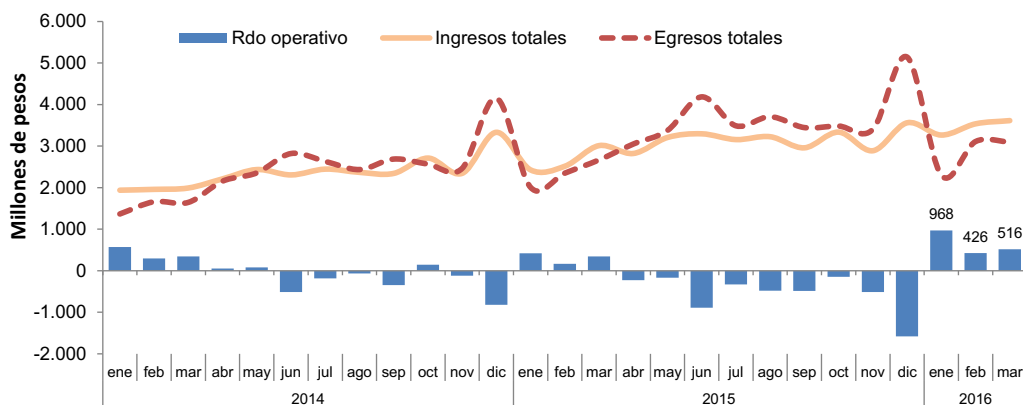
En el primer trimestre de 2016, la Provincia obtuvo ingresos acumulados por \$10.413 millones, mientras que las erogaciones alcanzaron \$8.503 millones. Como suele ocurrir en los primeros meses del año, el resultado operativo fue positivo por \$1.910 millones, lo que representa un aumento del 105% con respecto al acumulado en el mismo período de 2015.

Figura n°1 – Ingresos y Gastos de la Administración Pública Provincial¹ y Rdo. Operativo

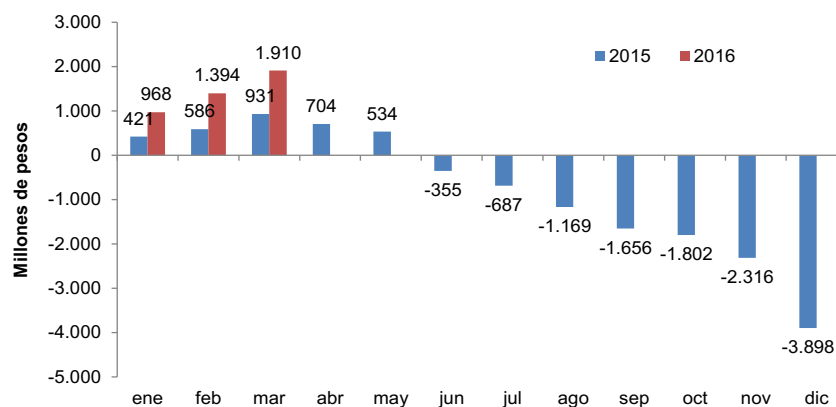
Panel A: Valores Acumulados al final de cada mes

Ejecución Presupuestaria - Resultados <i>Base devengado, en millones de \$</i> Caracteres 1,2,3 y ATM	Presupuesto	% Ejecutado	Ejecución Acumulada		Variación Interanual
	2016	Mar-16	Mar-16	Mar-15	Mar-16
Ingresos Totales	48.725	21%	10.413	7.952	31%
Egresos Totales	54.183	16%	8.503	7.021	21%
Resultado Operativo	-5.458	-35%	1.910	931	105%

Panel B: Valores Mensuales



Panel C: Resultado Operativo Acumulado



Fuente: Elaboración propia en base a SIDICO (consulta realizada el 21/4/2016), ATM y Ministerio de Hacienda.

¹ Incluye caracteres 1+2+3+ATM: Administración Central, Organismos Descentralizados, Cuentas Especiales y ATM.

La mejora del resultado operativo se debió a que los ingresos crecieron más que los egresos, ya que los primeros subieron un 31% con respecto a lo alcanzado en marzo de 2015, y los segundos tuvieron un aumento del 21%.

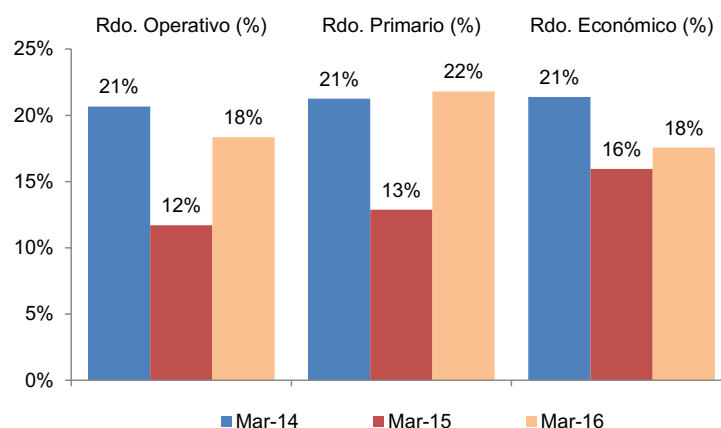
Esta situación es opuesta a lo que ocurrió en el primer trimestre de 2015, cuando los ingresos crecieron a un ritmo mucho menor al de las erogaciones (35% frente a 50%, respectivamente) y el resultado operativo tuvo una caída del -23% interanual.

Teniendo en cuenta una inflación estimada del 33% anualizado para el primer trimestre de 2016², los ingresos han tenido una caída del -2% en términos reales, mientras que los egresos han disminuido un -9%.

Los ingresos acumulados a marzo representaron el 21% de lo presupuestado para todo el año (\$ 48.725 millones), mientras que los gastos del trimestre sólo alcanzaron el 16% de lo que se estima gastar en todo 2016 (\$ 54.183 millones).

En los primeros tres meses del año el resultado operativo representó el 18% de los recursos totales, mientras que el resultado primario llegó al 22% y el resultado económico al 18%³. Estos valores son mucho mejores a los registrados en 2015, que fueron de 12%, 13% y 16%, respectivamente, aunque están por debajo de los alcanzados en 2014.

Gráfico n°1 – Resultados de la Administración Pública Provincial como Porcentaje de los Recursos Totales. Acumulado a Febrero de cada Año



Fuente: Elaboración propia en base a SIDICO (consulta realizada el 21/4/2016), ATM y Ministerio de Hacienda.

² La inflación es calculada en base al promedio de IPC San Luis, IPC Caba e IPC Congreso.

³ El resultado operativo es la diferencia entre los recursos y los egresos totales, el resultado primario es la diferencia entre los recursos totales y los egresos totales sin considerar los intereses y gastos de la deuda, y el resultado económico es la diferencia entre los recursos y las erogaciones corrientes.

II. Ingresos de la Administración Pública Provincial

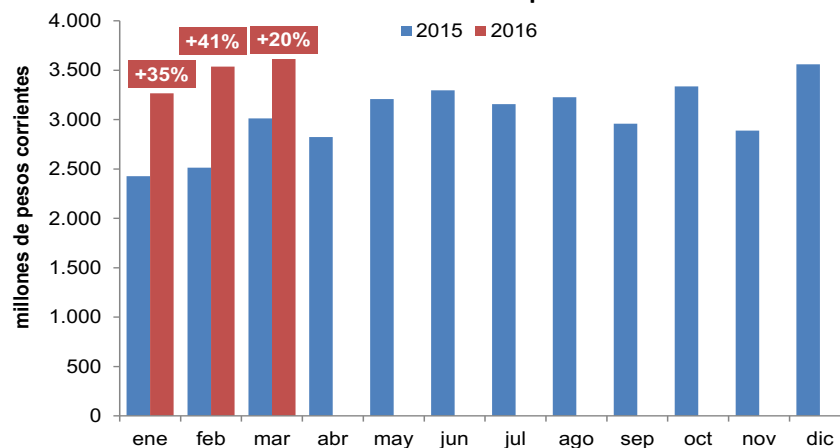
Los ingresos totales de la Administración Pública Provincial alcanzaron los \$ 10.413 millones acumulados a marzo de 2016, registrando un incremento del 31% interanual en términos nominales y del -2% en términos reales.

Figura n°2 – Ingresos de la Administración Pública Provincial

Panel A: Valores acumulados al final de cada mes

Ejecución Presupuestaria - Recursos <i>Percibido, en millones de \$ Caracteres 1,2,3 y ATM</i>	Presupuesto	% Ejecutado	Ejecución Acumulada		Variación Interanual	% Part. Relativa
	2016	Mar-16	Mar-16	Mar-15	Mar-16	Mar-16
Recursos Corrientes	47.872	21%	10.190	7.885	29%	98%
<i>De Origen Provincial</i>	22.330	24%	5.400	3.829	41%	52%
Tributarios	16.042	25%	4.001	2.826	42%	38%
Ingresos Brutos	12.635	23%	2.876	2.215	30%	28%
Automotor	1.056	44%	467	130	259%	4%
Inmobiliario	666	47%	315	222	42%	3%
Sellos y Tasas de Justicia	1.645	21%	337	255	32%	3%
Otros Tributarios	41	14%	6	5	24%	0%
No Tributarios	6.288	22%	1.399	1.003	40%	13%
Regalías	3.155	25%	780	567	38%	7%
Otros	3.133	20%	619	436	42%	6%
<i>De Origen Nacional</i>	25.542	19%	4.790	4.056	18%	46%
Coparticipación Federal	13.760	20%	2.693	2.066	30%	26%
Regímenes Especiales Nacionales	7.942	20%	1.581	1.196	32%	15%
Otros Automáticos	627	29%	180	58	212%	2%
Aportes No Reintegrables	3.213	10%	336	736	-54%	3%
Recursos de Capital	853	26%	223	67	230%	2%
Ingresos Totales	48.725	21%	10.413	7.952	31%	100%

Panel B: Recursos totales por mes



Fuente: Elaboración propia en base a SIDICO (consulta realizada el 23/3/2016) y ATM.

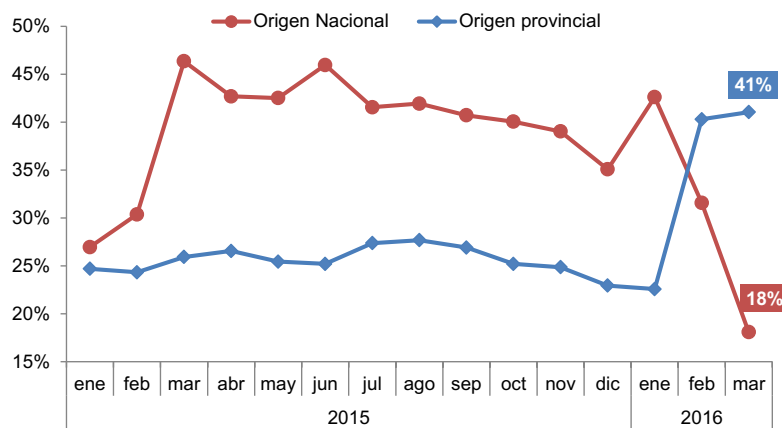
II. 1 Recursos Corrientes

Los recursos corrientes representan el 98% de los recursos totales y crecieron en los tres primeros meses del año un 29%. Dentro de los mismos, los recursos de origen provincial crecen a un ritmo mucho mayor que los de origen nacional, un 41% contra sólo el 18% respectivamente.

Es importante destacar el hecho de que los recursos provinciales hayan crecido por encima de los nacionales, ya que, hasta enero de 2016, la situación que se venía observado era exactamente la inversa: los recursos de origen nacional crecían a tasas superiores que los de origen provincial, lo que generó la disminución sistemática de su participación en los ingresos totales.

De este modo, los recursos de origen provincial crecieron en su participación relativa en el total, pasando del 45% registrado en enero, al 52% acumulado a marzo de 2016, mientras que los de origen nacional descendieron desde el 53% en enero al 46% en el acumulado a marzo.

Gráfico n°2 – Recursos Corrientes de Origen Nacional y Provincial. Variación interanual del acumulado.



Fuente: Elaboración propia en base a SIDICO (consulta realizada el 23/3/2016) y ATM.

Recursos de origen provincial

El principal componente de los ingresos de origen provincial son los ingresos tributarios. Dentro de este grupo, el impuesto sobre los ingresos brutos creció en los tres primeros meses del año un 30%. La alta tasa de crecimiento de los recursos de origen provincial, que alcanza el 41%, se explica principalmente por el impuesto automotor, que aumentó un 259%, y el inmobiliario, que aumenta al 42% interanual.

Este fuerte incremento del automotor se debe, en parte, a las fechas de vencimiento de la primera cuota y el pago anual del tributo, cuyo vencimiento ocurrió en abril en 2015 y en febrero en 2016.

Los recursos no tributarios han aumentado un 40% interanual. Las regalías son su principal componente (representan el 7% de la recaudación total provincial), y han aumentado a una tasa similar, del 38% interanual.

Recursos de origen nacional

La contribución de estos ingresos al aumento de los recursos de la Administración Pública de Mendoza estuvo dada por el crecimiento de la coparticipación federal (+30%) y los regímenes especiales nacionales (+32%), los que conforman el 90% de los ingresos de origen nacional. Se observa, asimismo, una fuerte reducción en los aportes no reintegrables del orden del -54% y un gran aumento de los aportes por la Ley de Incentivo Docente, que alcanza el 384% interanual.

II. 2 Recursos de Capital

Los recursos de capital han registrado un salto muy significativo (+230%), explicados fundamentalmente por el fondo solidario de la soja y reembolsos de préstamos. Sin embargo, los recursos de capital tienen un impacto menor en los recursos totales, ya que tienen una participación de sólo un 2%.

III. Erogaciones de la Administración Pública Provincial

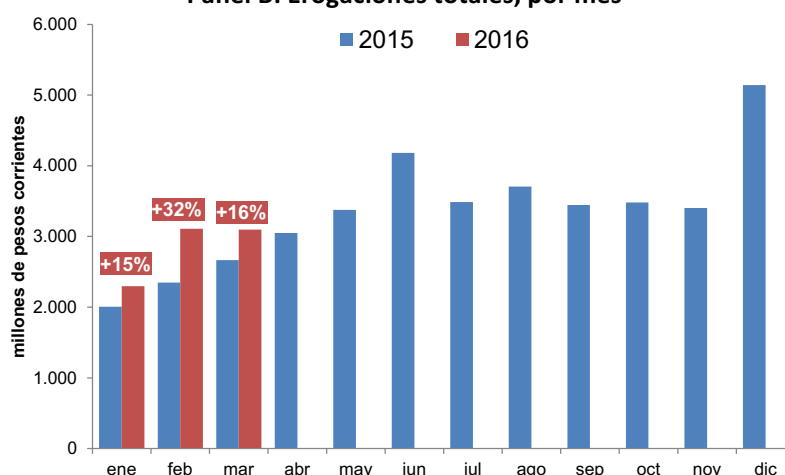
Las erogaciones totales en los primeros tres meses de 2016 alcanzaron los \$8.503 millones, un 21% más que en el mismo período del año anterior (-9% en términos reales).

Figura n°3 –Gastos de la Administración Pública Provincial

Panel A: Valores acumulados al final de cada mes

Ejecución Presupuestaria - Erogaciones Base devengado, en millones de \$ Caracteres 1,2,3 y ATM	Presupuesto	% Ejecutado	Ejecución Acumulada		Variación Interanual	% Part. Relativa
	2016	Mar-16	Mar-16	Mar-15	Mar-16	Mar-16
Erogaciones Corrientes	50.941	16%	8.362	6.617	26%	98%
Personal	30.255	18%	5.341	4.279	25%	63%
Bienes Corrientes	1.589	11%	183	124	48%	2%
Servicios	4.868	9%	418	336	24%	5%
Intereses y Gastos de la Deuda	1.923	19%	361	93	289%	4%
Transferencias a Municipios y Otros	12.297	17%	2.058	1.784	15%	24%
Municipios	7.483	17%	1.272	1.129	13%	15%
Otras Transferencias	4.813	16%	786	656	20%	9%
Otras Erogaciones Corrientes	9	25%	2	1	42%	0%
Erogaciones de Capital	3.242	4%	141	405	-65%	2%
Bienes de Capital	352	0%	1	18	-94%	0%
Trabajos Públicos	1.928	4%	74	275	-73%	1%
Otros	962	7%	67	111	-40%	1%
Egresos Totales	54.183	16%	8.503	7.021	21%	100%

Panel B: Erogaciones totales, por mes



Fuente: Elaboración propia en base a SIDICO y Ministerio de Hacienda. Consulta realizada el 21/4/16.

III. 1 Erogaciones Corrientes

Los gastos corrientes de la Administración Pública Provincial crecieron, a marzo de este año, a una tasa del 26% interanual. El comportamiento de este tipo de erogaciones está fuertemente marcado por el gasto en personal, el concepto con mayor peso relativo en el total de erogaciones (63%).

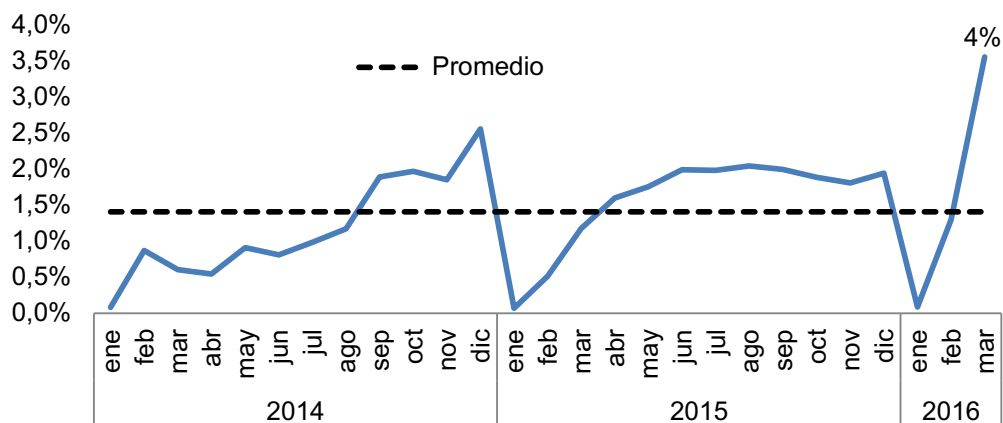
El gasto en personal aumentó un 25% en términos interanuales, lo cual configura una fuerte desaceleración respecto a la tasa de variación observada en el mismo período del año anterior

(48%). Sin embargo, su peso relativo ha seguido aumentando, pasando del 61% de las erogaciones totales en el 1er trimestre de 2015, al 63% en el mismo período de 2016.

Otro gasto con importante peso relativo en las erogaciones corrientes son las Transferencias, que crecieron un 15%. Dentro de este concepto, las transferencias a municipios aumentaron un 12% interanual y las transferencias a otros organismos (incluido el sector privado), crecieron un 21% con respecto los tres meses iniciales del año 2015.

Se destaca el elevado crecimiento de los intereses y gastos de la deuda pública (289% interanual) y el gasto en bienes corrientes (48%), aunque el efecto sobre las erogaciones totales es menor, ya que ambos conceptos tienen una participación pequeña. Los intereses y gastos de la deuda han representado en promedio el 1,4% de los gastos totales desde 2014, pero en el acumulado a marzo de 2016 han alcanzado el 4%.

Gráfico n°3 – Participación de los intereses y gastos de la deuda en las erogaciones totales acumuladas, mensual y promedio 2014-2016.



Fuente: Elaboración propia en base a SIDICO. Consulta realizada el 21/4/16.

III. 2 Erogaciones de Capital

Las erogaciones de capital son el componente de la ejecución acumulada de marzo que más se contrajo en términos interanuales (-65%), muy diferente a lo que ocurrió en el mismo período de 2015, cuando se expandieron al 241% interanual, aunque siempre con una baja participación.

La caída en 2016 se explica principalmente por la fuerte disminución en la obra pública (-73%), ya que es su componente más importante, con una participación promedio del 2,5% en el total de erogaciones provinciales desde 2014, pero que en el acumulado a marzo de este año se ubicó en el 1%.

ANEXO I: Ejecución Consolidada: Administración Central, Organismos Descentralizados, Cuentas Especiales y ATM
Base Devengado. Acumulado al final de cada mes.

Ejecución Presupuestaria Base devengado, en millones de \$ Caracteres 1,2,3 y ATM	Presupuesto	% Ejecutado	Ejecución Acumulada		Variación Interanual	% Part. Relativa
	2016	Mar-16	Mar-16	Mar-15	Mar-16	Mar-16
I. Recursos Corrientes	47.872	21%	10.190	7.885	29%	98%
<i>De Origen Provincial</i>	22.330	24%	5.400	3.829	41%	52%
Tributarios	16.042	25%	4.001	2.826	42%	38%
Ingresos Brutos	12.635	23%	2.876	2.215	30%	28%
Automotor	1.056	44%	467	130	259%	4%
Inmobiliario	666	47%	315	222	42%	3%
Sellos y Tasas de Justicia	1.645	21%	337	255	32%	3%
Otros Tributarios	41	14%	6	5	24%	0%
No Tributarios	6.288	22%	1.399	1.003	40%	13%
Regalias	3.155	25%	780	567	38%	7%
Tasas Retributivas de Servicios	1.072	24%	253	172	47%	2%
Remesas del Instituto de Juegos y Casin	250	5%	13	24	-46%	0%
Otros no Tributarios	1.812	19%	353	240	47%	3%
<i>De Origen Nacional</i>	25.542	19%	4.790	4.056	18%	46%
Coparticipacion Federal	13.760	20%	2.693	2.066	30%	26%
Regimenes Especiales Nacionales	7.942	20%	1.581	1.196	32%	15%
Ley 25.053 Fdo. Nac. de Incentivo Docente	376	39%	145	30	384%	1%
Coparticipacion Vial	251	14%	35	28	26%	0%
Aportes no Reintegrables	3.213	10%	336	736	-54%	3%
II. Erogaciones Corrientes	50.941	16%	8.362	6.617	26%	98%
Personal	30.255	18%	5.341	4.279	25%	63%
Bienes Corrientes	1.589	11%	183	124	48%	2%
Servicios	4.868	9%	418	336	24%	5%
Intereses y Gastos de la Deuda	1.923	19%	361	93	289%	4%
Transferencias a Municipios y Otros	12.297	17%	2.058	1.784	15%	24%
Municipios	7.483	17%	1.272	1.135	12%	15%
Otras Transferencias	4.813	16%	786	650	21%	9%
Otras Erogaciones Corrientes	9	25%	2	1	42%	0%
III. Recursos de Capital	853	26%	223	67	230%	2%
IV. Erogaciones de Capital	3.242	4%	141	405	-65%	2%
Bienes de Capital	352	0%	1	18	-94%	0%
Trabajos Publicos	1.928	4%	74	275	-73%	1%
Transferencias	720	6%	41	92	-55%	0%
al Sector Publico	720	6%	41	92	-55%	0%
al Sector Privado	0	-	0	0	0%	0%
Inversion Financiera	242	11%	25	19	31%	0%
Prestamos	66	15%	10	14	-29%	0%
Compra de Acciones, Titulos, Valores, Otros	176	9%	16	5	187%	0%
Otros	0	-	0	0	0%	0%
V. Ingresos Totales (I+III)	48.725	21%	10.413	7.952	31%	100%
VI. Egresos Totales (II+IV)	54.183	16%	8.503	7.021	21%	100%
VII. Resultado Operativo (V-VI)	-5.458	-35%	1.910	931	105%	

Fuente: Elaboración propia en base a SIDICO (consulta realizada el 21/4/2016), ATM y Ministerio de Hacienda.